

Пенсионный фонд Российской Федерации  
Государственное учреждение – Отделение  
Пенсионного фонда Российской Федерации  
по Пермскому краю  
(ОПФР по Пермскому краю)  
КЛИЕНТСКАЯ СЛУЖБА (на правах  
отдела) В г. СОЛИКАМСКЕ

Юридический адрес: Бульвар Гагарина, 78, г. Пермь, 614077  
Телефон (8-342) 264-31-01 Факс 282-40-02  
E-mail: info@pfr.perm.ru  
ОГРН 1035900505200  
ИНН/КПП 5904084719/590401001

Почтовый адрес: 20 лет Победы ул., 126, г. Соликамск, 618554

От 14-12-2 № - 6960

На № \_\_\_\_\_ От \_\_\_\_\_

О размещении информации

Главе Администрации  
Соликамского городского округа

Е.Н.Самоукову

20 лет Победы ул., д. 106 «Г»,  
Соликамск г.,  
Пермский край, 618540

Уважаемый Евгений Николаевич!

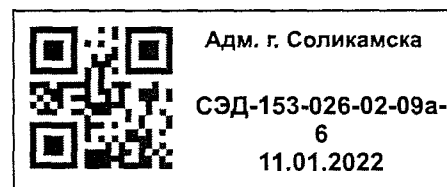
В целях реализации Федерального закона от 29.12.2006 №256-ФЗ «О дополнительных мерах государственной поддержки семей, имеющих детей», направляем информационно-справочные материалы (листочки) для родителей о возможности получения СНИЛС на детей в беззаявительном порядке и оформлении сертификатов на МСК в проактивном режиме без посещения территориальных органов ПФР и МФЦ.

В целях реализации Федерального закона от 06.12.2021г. №409-ФЗ направляем информационно-справочные материалы (листочки) о мерах социальной поддержки, передаваемых из органов соцзащиты в ПФР с 01 января 2021 года.

Просим разместить указанные материалы в местах доступа посетителей.  
Заранее благодарим за сотрудничество!

С уважением, руководитель клиентской службы  
(на правах отдела) в г.Соликамске

А.А.Тетерлева



Тел. 8(34253) 5 34 05



## С 1 ЯНВАРЯ 2022 ГОДА ПЕНСИОННЫЙ ФОНД НАЧНЕТ НАЗНАЧАТЬ НЕКОТОРЫЕ ВИДЫ ВЫПЛАТ ВОЕННОСЛУЖАЩИМ И ЧЛЕНАМ ИХ СЕМЕЙ

Через ПФР будут назначаться следующие виды пособий:



- Ежемесячное пособие детям военнослужащих сотрудников некоторых федеральных органов исполнительной власти, погибших при исполнении служебных обязанностей, и детям лиц, умерших вследствие военной травмы после увольнения со службы, пенсионное обеспечение которых осуществляет Пенсионный фонд России
- Ежемесячная денежная компенсация военнослужащим, гражданам, призванным на военные сборы, и членам их семей, пенсионное обеспечение которых осуществляет Пенсионный фонд России
- Компенсация расходов по оплате жилых помещений, коммунальных и других видов услуг членам семей погибших военнослужащих и сотрудников некоторых федеральных органов исполнительной власти
- Пособие на проведение летнего оздоровительного отдыха детей отдельных категорий военнослужащих и сотрудников некоторых федеральных органов исполнительной власти, погибших, пропавших без вести, ставших инвалидами в связи с выполнением задач в условиях вооруженного конфликта немеждународного характера в Чеченской Республике и на прилегающих к ней территориях Северного Кавказа, а также в связи с выполнением задач в ходе контртеррористических операций на территории Северо-Кавказского региона
- Назначение средств на проведение ремонта индивидуальных жилых домов, принадлежащих членам семей военнослужащих и сотрудников силовых ведомств, потерявших кормильца

Для назначения пособия необходимо  
обратиться лично в клиентскую службу Пенсионного фонда  
по месту жительства либо в МФЦ

Официальный сайт Пенсионного фонда PFR.GOV.RU

Единый контакт-центр взаимодействия с гражданами 8-800-6-000-000







## С 1 ЯНВАРЯ 2022 ГОДА ПФР БУДЕТ НАЗНАЧАТЬ СЛЕДУЮЩИЕ ВИДЫ ВЫПЛАТ ГРАЖДАНАМ, ПОДВЕРГШИМСЯ ВОЗДЕЙСТВИЮ РАДИАЦИИ

### МЕРЫ СОЦИАЛЬНОЙ ПОДДЕРЖКИ

- Ежемесячная денежная компенсация на приобретение продовольственных товаров
- Ежемесячная денежная компенсация в связи с проживанием (работой) на территории, подвергшейся радиоактивному воздействию
- Дополнительное (ежемесячное) пособие гражданам, постоянно проживающим на территории зоны радиоактивного загрязнения вследствие катастрофы на Чернобыльской АЭС и зарегистрированным в качестве безработных
- Ежемесячная денежная компенсация в возмещение вреда, причиненного здоровью граждан в связи с радиационным воздействием вследствие катастрофы на Чернобыльской АЭС
- Ежемесячная денежная компенсация в возмещение вреда, причиненного здоровью в связи с радиационным воздействием вследствие чернобыльской катастрофы и повлекшего утрату трудоспособности (без установления инвалидности)
- Ежемесячная денежная компенсация на питание детей
- Ежемесячная компенсация на питание с молочной кухни для детей до 3 лет, постоянно проживающих на территориях зон радиоактивного загрязнения
- Ежемесячная компенсация семьям за потерю кормильца, участвовавшего в ликвидации последствий катастрофы на Чернобыльской АЭС
- Ежемесячная выплата на каждого ребенка до достижения им возраста 3 лет гражданам, подвергшимся воздействию радиации вследствие катастрофы на Чернобыльской АЭС
- Ежегодная компенсация на оздоровление
- Ежегодная компенсация детям, потерявшим кормильца, участвовавшего в ликвидации последствий катастрофы на Чернобыльской АЭС
- Единовременная компенсация семьям, потерявшим кормильца вследствие чернобыльской катастрофы

- Ежегодная компенсация за вред, нанесенный здоровью вследствие чернобыльской катастрофы
- Единовременная компенсация за вред, нанесенный здоровью вследствие чернобыльской катастрофы
- Пособие на погребение членам семей или лицам, взявшим на себя организацию похорон граждан, погибших в результате катастрофы на Чернобыльской АЭС
- Единовременное пособие в связи с переездом на новое место жительства, в том числе компенсация стоимости проезда, расходов по перевозке имущества
- Единовременная денежная компенсация материального ущерба в связи с утратой имущества вследствие катастрофы на Чернобыльской АЭС
- Сохранение в установленном порядке среднего заработка в период обучения новым профессиям (специальностям), а также на период трудоустройства
- Дополнительное вознаграждение за выслугу лет работникам организаций, расположенных на территориях, подвергшихся радиоактивному загрязнению в результате катастрофы на Чернобыльской АЭС
- Оплата дополнительного оплачиваемого отпуска, единовременной компенсации на оздоровление, предоставляемой одновременно с дополнительными оплачиваемыми отпусками
- Ежемесячная денежная компенсация гражданам, проживавшим в 1949-1956 годах в населенных пунктах, подвергшихся радиоактивному загрязнению вследствие обросов радиоактивных отходов в реку Теча, и получивших накопленную эффективную дозу облучения свыше 7 сЗв (бэр)

**Для назначения пособия  
необходимо обратиться  
лично в клиентскую службу  
Пенсионного фонда по месту  
жительства либо в МФЦ**

Официальный сайт Пенсионного фонда PFR.GOV.RU

Единый контакт-центр взаимодействия с гражданами 8-800-6-000-000







## С 1 ЯНВАРЯ 2022 ГОДА ПЕНСИОННЫЙ ФОНД НАЧНЕТ НАЗНАЧАТЬ ИНВАЛИДАМ И ДЕТЯМ-ИНВАЛИДАМ КОМПЕНСАЦИЮ ПО ДОГОВОРУ ОСАГО

### Кто может обратиться за пособием

- Инвалиды и дети-инвалиды (их законные представители), имеющие транспортные средства по медицинским показаниям

**Важно!** Компенсация предоставляется на один автомобиль, если им пользуется инвалид и еще не более чем два водителя, указанные в договоре ОСАГО

### Размер компенсации

**50%** от уплаченной страховой премии по договору обязательного страхования

Для назначения пособия необходимо обратиться лично в клиентскую службу Пенсионного фонда по месту жительства либо в МФЦ

### Необходимые документы

- заявление на получение компенсации
- документ, подтверждающий факт установления инвалидности
- индивидуальную программу реабилитации

Официальный сайт Пенсионного фонда PFR.GOV.RU

Единый контакт-центр взаимодействия с гражданами 8-800-6-000-000







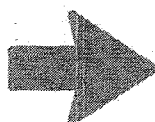
## С 1 ЯНВАРЯ 2022 ГОДА ПЕНСИОННЫЙ ФОНД НАЧНЕТ ПРЕДОСТАВЛЯТЬ НЕКОТОРЫЕ ВИДЫ СОЦИАЛЬНОЙ ПОДДЕРЖКИ, КОТОРЫЕ ПРЕЖДЕ ГРАЖДАНЕ МОГЛИ ПОЛУЧИТЬ В ОРГАНАХ СОЦЗАЩИТЫ

### Каким категориям:

- Неработающим гражданам, имеющим детей
- Лицам, подвергшимся воздействию радиации
- Реабилитированным лицам
- Инвалидам (детям-инвалидам), имеющим транспортные средства по медицинским показаниям
- Военнослужащим и членам их семей, пенсионное обеспечение которых осуществляет ПФР



Отдел  
социальной  
защиты  
населения



Пенсионный  
фонд  
Российской  
Федерации

## ВАЖНО!

Гражданам, уже получающим меры соцподдержки, назначенные выплаты будут производиться ПФР автоматически на указанные ранее реквизиты. Обращаться в ПФР не требуется

Гражданам, имеющим право, но еще не обратившимся в органы соцзащиты, для получения выплат впервые необходимо обратиться в клиентскую службу ПФР по месту жительства

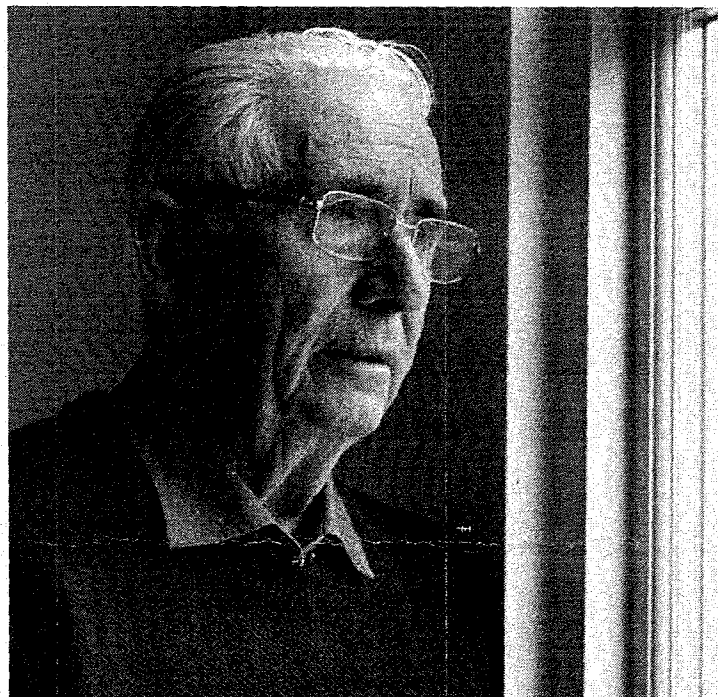
Официальный сайт Пенсионного фонда PFR.GOV.RU

Единый контакт-центр взаимодействия с гражданами 8-800-6-000-000





## С 1 ЯНВАРЯ 2022 ГОДА ПЕНСИОННЫЙ ФОНД НАЧНЕТ НАЗНАЧАТЬ НЕКОТОРЫЕ ВИДЫ ДЕНЕЖНЫХ КОМПЕНСАЦИЙ ГРАЖДАНАМ, ПОСТРАДАВШИМ ОТ ПОЛИТИЧЕСКИХ РЕПРЕССИЙ



Через ПФР будут назначаться следующие виды выплат

- Денежные компенсации лицам, подвергшимся репрессиям в виде лишения свободы, помещения на принудительное лечение в психиатрические лечебные учреждения и впоследствии реабилитированным
- Возмещение стоимости и компенсация реабилитированным лицам за конфискованное, изъятое и вышедшее иным путем из их владения в связи с репрессиями имущество

Для назначения пособия необходимо обратиться лично в клиентскую службу Пенсионного фонда по месту жительства либо в МФЦ

### Сроки оформления

Выплата будет перечислена не позднее 5 рабочих дней со дня получения решения о возмещении стоимости имущества или принятия решения о выплате денежной компенсации

Кто может обратиться за пособием

- Реабилитированные граждане, подвергшиеся политическим репрессиям в виде лишения свободы или помещения на принудительное лечение в психиатрические лечебные учреждения на территории Российской Федерации с 25 октября (7 ноября) 1917 г., а также подвергшиеся указанным репрессиям по решениям органов, действовавших за пределами СССР

Официальный сайт Пенсионного фонда PFR.GOV.RU

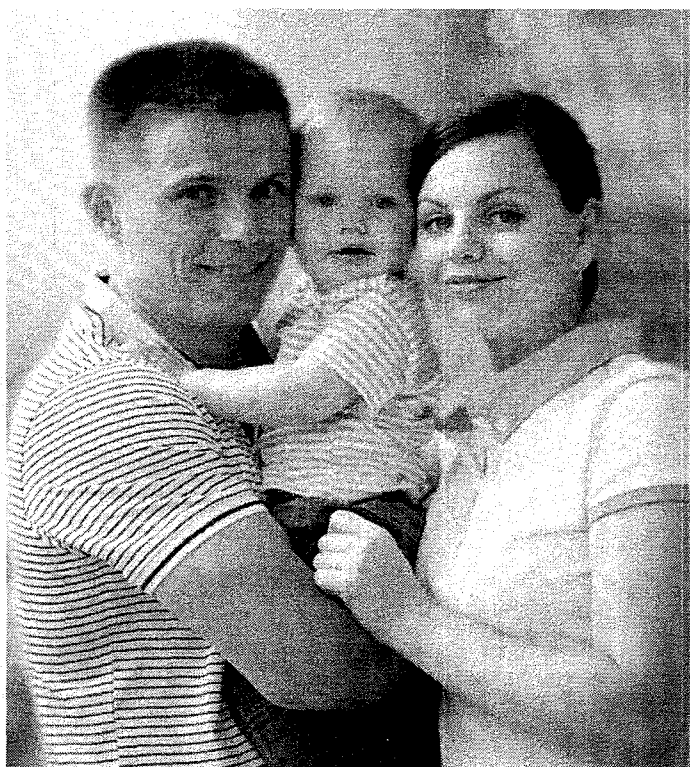
Единый контакт-центр взаимодействия с гражданами 8-800-6-000-000







## С 1 ЯНВАРЯ 2022 ГОДА ПЕНСИОННЫЙ ФОНД НАЧНЕТ НАЗНАЧАТЬ НЕКОТОРЫЕ ВИДЫ ВЫПЛАТ ГРАЖДАНАМ, ИМЕЮЩИМ ДЕТЕЙ



Для назначения пособия  
необходимо обратиться  
лично в клиентскую службу  
Пенсионного фонда по месту  
жительства либо в МФЦ

Через ПФР будут назначаться  
следующие виды пособий:

- Ежемесячное пособие неработающим гражданам по уходу за ребенком до 1,5 лет
- Пособие по беременности и родам женщинам, уволенным в связи с ликвидацией организации
- Единовременное пособие при рождении ребенка
- Единовременное пособие при передаче ребенка на воспитание в семью
- Единовременное пособие беременной жене военнослужащего, проходящего военную службу по призыву
- Ежемесячное пособие на ребенка военнослужащего, проходящего военную службу по призыву

Официальный сайт Пенсионного фонда PFR.GOV.RU

Единый контакт-центр взаимодействия с гражданами 8-800-6-000-000

